

# Автомобильный видеорегистратор Camshel TRAVEL



## **Оглавление**

О данном руководстве .....	3
Предисловие .....	3
Меры предосторожности .....	3
Основные функции .....	4
Краткое руководство .....	5
1. Включение и выключение .....	5
2. Воспроизведение .....	6
3. Начало и остановка записи .....	6
4. Меню .....	6
5. Защита файлов одной кнопкой .....	6
6. Отключение записи звука .....	6
7. Монитор парковки .....	6
Начало работы .....	7
Функции меню .....	9
Режимы (Видео. Фото. Воспроизведение) .....	10
Устранение неполадок .....	11
Технические характеристики .....	12

## **О данном руководстве**

Содержание данного руководства носит исключительно информационный характер и может изменяться без предварительного уведомления. Мы приложили все усилия, чтобы данное "Руководство пользователя" содержало точную и полную информацию о продукте, в том числе функциональные возможности, настройки, а также спецификацию продукта. Однако, в случае обнаружения ошибок и упущений, не предполагается какая-либо ответственность со стороны производителя.

## **Предисловие**

Благодарим Вас за покупку двухканального автомобильного видеорегистратора **Camshel TRAVEL** - автомобильного видеорегистратора высокого разрешения.

Автомобильный видеорегистратор Camshel Travel может быть оснащен двумя или тремя камерами, а также модулем GPS в зависимости от комплектации (см. маркировки TRIO и GPS на коробке)

Перед использованием устройства, пожалуйста, внимательно ознакомьтесь с данным руководством. Мы надеемся, что наш продукт будет соответствовать всем Вашим требованиям и прослужит Вам долгое время.

## **Меры предосторожности**

1. Используйте устройство только по его прямому назначению. Повреждение устройства, вызванное его ненадлежащим использованием, не является гарантийным случаем.

2. Необходимо исключить длительное пребывание устройства в условиях повышенной влажности, пыли, а также воздействия прямых солнечных лучей.

3. Во избежание нарушения изоляции и возникновения короткого замыкания держите провода в стороне от горячих и подвижных частей автомобиля.

4. После выполнения операций по монтажу устройства проверьте надежность его крепления, во избежание падения устройства при движении автомобиля.

5. Не извлекайте и не вставляйте карту памяти во время работы устройства.

6. Не отвлекайтесь на работу с устройством во время движения автомобиля.

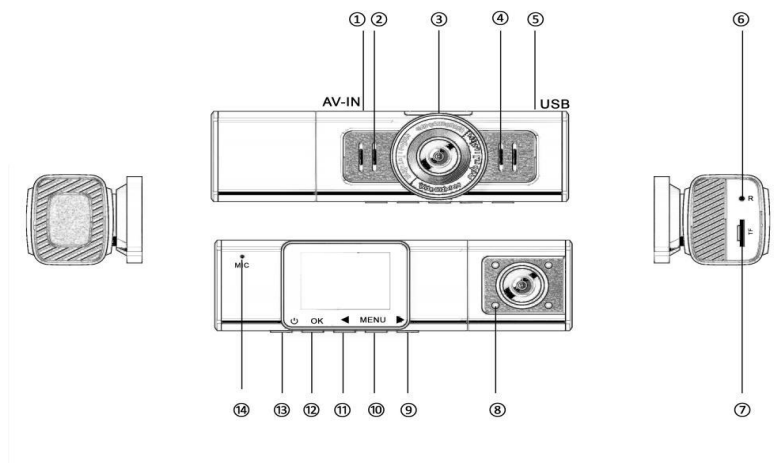
7. Производитель не несет ответственности за потерю или повреждение данных в случае повреждения устройства или карты памяти.

8. В случае возникновения неисправности, не ремонтируйте устройство самостоятельно. Вам необходимо незамедлительно выключить устройство.

### **Основные функции**

- Автоматический старт записи при запуске двигателя автомобиля.
- Циклическая непрерывная запись.
- G-Sensor (Защита файлов от перезаписи при аварии).
- Ручная защита файлов от перезаписи. Если вы хотите защитить от перезаписи текущее видео нажмите клавишу [**menu**] на экране появится символ ключа красного цвета как подтверждение того что файл защищен.
- Монитор парковки.
- GPS трекинг (опционально).

## Схема устройства



(1) AV-IN Вход	(2) Динамик
(3) Порт крепления	(4) Динамик
(5) Питание/Подключение GPS	(6) Reset (кнопка перезагрузки)
(7) Слот карты памяти	(8) ИК свет
(9) [ВНИЗ] Кнопка	(10) [МЕНЮ]/[РЕЖИМ] Кнопка (MENU/MODE)
(11) [ВЕРХ] Кнопка	(12) [OK]
(13) [POWER] Кнопка питания	(14) Микрофон

## Краткое руководство

### 1. Включение и выключение

После установки и подключения автомобильного зарядного устройства видеорегистратор автоматически начнет запись при запуске двигателя автомобиля. А после выключения двигателя видеорегистратор автоматически выключится. Остановите машину, чтобы камера автоматически выключилась, видео сохранится на карте памяти. Для остановки записи нажмите кнопку [OK]. Если

автомобильное зарядное устройство не подключено, долгое нажатие кнопки [POWER] включит и выключит устройство.

## ***2. Воспроизведение***

После завершения записи вы можете использовать USB-кабель для подключения компьютера, который сохраняет и воспроизводит видео. Также вы можете вынуть карту памяти и использовать картридер для чтения видеоданных.

## ***3. Начало и остановка записи***

Когда видеорегистратор подключен к зарядному устройству, он начнет запись автоматически, кратковременное нажатие кнопки [OK], поможет остановить и возобновить запись.

## ***4. Меню***

Для входа в меню используйте долгое нажатие кнопки [Меню]. Кнопками [Вверх] и [Вниз] выберите нужный параметр. Короткое нажатие на [OK] для подтверждения.

## ***5. Защита файлов одной кнопкой***

Вовремя записи нажмите коротко кнопку [РЕЖИМ] и текущее видео станет защищенным от перезаписи.

## ***6. Отключение записи звука***

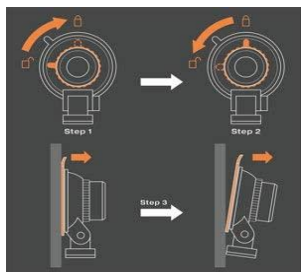
Нажмите коротко кнопку [ВНИЗ] для включения или отключения записи звука.

## ***7. Монитор парковки***

В режиме видео удерживайте кнопку [ВНИЗ] для включения или отключения монитора парковки.

## Начало работы

### 1. Схема установки присоски на стекло



### 2. Подключение GPS

Для моделей оснащенных GPS модулем, пожалуйста, осуществите подключение согласно схеме ниже.



Для устройств без GPS, пожалуйста, подключите устройство к питанию «напрямую».

### 3. Внутренняя салонная камера

Внутренняя камера вращается по своей оси на 270°, **пожалуйста, не прилагайте чрезмерных усилий при ее настройке.**

### 4. Основная камера

Качество зафиксировано на уровне 1080P.

### 5. Reset/перезагрузка

Для перезагрузки используйте короткое нажатие.

### 6. Micro SD карта

Используйте карту не ниже класса 10, объемом 16-256 GB.

## **7. [Power] Кнопка**

### **- Включение/Выключение устройства**

Удерживайте кнопку в течение 2-3 секунд для включения или выключения.

### **- Включение/Выключение дисплея**

Во время записи короткое нажатие кнопки включит либо выключит дисплей, при этом запись будет продолжаться

## **8. [OK] Кнопка**

### **- Старт/Стоп записи**

В режиме записи короткое нажатие кнопки остановит либо возобновит запись.

### **- Фото**

В режиме фото нажмите кнопку для того, чтобы сделать снимок.

### **- Воспроизведение**

В режиме воспроизведения используйте кнопку для начала проигрывания видео.

## **9. [ВЕРХ] Кнопка**

### **- Используется для прокрутки меню вверх**

### **- «Перемотка» видео назад**

Во время воспроизведения видео нажмите кнопку для «перемотки» назад.

### **- Переключение между камерами**

Когда регистратор находится в режиме ожидания, нажмите кнопку чтоб переключить вид с одной камеры на другую.

## **10. [МЕНЮ] Кнопка**

### **- Вход в меню**

Достигается долгим нажатием.



## **- РЕЖИМ**

В режиме ожидания используйте короткое нажатие для переключения между режимами Фото/Видео/Воспроизведение.

### **11. [ВНИЗ] Кнопка**

#### **- Вниз**

Используется для прокрутки вниз.

#### **- Включение и отключение записи звука.**

Во время записи нажмите кнопку для включения либо отключения видео. Соответствующий значок появится на экране

#### **- «Перемотка вперед»**

Используйте кнопку для «перемотки» вперед просматриваемого видео.

#### **- Включение и выключение монитора парковки**

В режиме видео удерживайте кнопку [ВНИЗ] для включения или отключения монитора парковки.

## **Функции меню**

Нажмите [МЕНЮ] для входа в меню после остановки записи.

**Разрешение:** Опции (1080P, 720P, WVGA, VGA)

**Циклическая запись:** выберите цикл записи 1,2,3 или 5 минут.

**Экспозиция:** Выберите параметры согласно вашим условиям эксплуатации.

**WDR:** Широкий динамический диапазон – эта функция помогает расширить диапазон условий съемки.

**Детектор движения:** При включенной функции регистратор сам начнет запись при обнаружении движения в поле зрения основной камеры.

**Запись звука:** Выберите по вашему желанию.

**Штамп даты:** Если включить этот параметр, то на видео будет отображаться дата съемки.

**G-sensor:** Управление датчиком «встряски» используется для защиты файла от перезаписи при аварии. (Пожалуйста, установите уровень 4G. 2G уровень слишком чувствительный и при проезде неровностей дороги может защищать файлы, при этом карта памяти может переполниться и не перезаписываться).

**Монитор парковки:** В момент «встряски» устройство начнет запись автоматически при этом дисплей будет выключен. Функция используется для записи во время экстренных ситуаций припаркованного автомобиля.

**Дата/Время:** Пожалуйста, установите текущие дату и время.

**Номер авто:** По вашему желанию вы можете записать номер автомобиля.

**Автовыключение:** При включении этой функции регистратор выключится автоматически если не используется.

## **Режимы (Видео. Фото. Воспроизведение)**

Выберите режим после остановки записи кнопкой [ОК]

### **1. Режим видео**

После включения регистратор переходит в режим видео. В режиме видео нажмите [ОК], чтобы начать / остановить запись видео.

Используйте высокоскоростную карту уровня C10.

### **2. Режим фото**

Нажмите один раз кнопку [РЕЖИМ], чтобы войти в режим фото, затем нажмите кнопку [ОК], чтобы делать снимки. Нажмите кнопку [МЕНЮ], чтобы войти в настройки параметров камеры.

### **3. Режим воспроизведения**

В режиме видео дважды нажмите кнопку [РЕЖИМ], чтобы войти в режим воспроизведения. В этом режиме:

1. Используйте кнопки [ВВЕРХ] и [ВНИЗ] для просмотра файлов видео / фото.
2. Нажмите [ОК], чтобы воспроизвести видео.
3. Нажмите клавишу [МЕНЮ], чтобы удалить файлы.

### **Устранение неполадок**

При возникновении проблем используйте советы ниже:

- Невозможно снять фото или видео.

Проверьте, достаточно ли «места» на карте памяти.

- Автоматическая остановка видео во время записи.

Используйте карту памяти не ниже 10 класса.

- Предупреждение “Ошибка файла” при воспроизведении.

Отформатируйте карту памяти с помощью регистратора.

- Нечеткое видео

Пожалуйста, убедитесь, что линзы устройства чистые.

- Темная «картинка» при съемке водоема или неба.

Высококонтрастные виды требуют настройки экспозиции.

- Неправильная цветопередача в пасмурный день.

Установите баланс белого в автоматический режим.

- Полосы на видео.

Установите частоту согласно вашему региону

- Падение устройства или повреждение.

Перед повторным включением нажмите ”RESET”.

## Технические характеристики

Матрица	SC2368/1054
Процессор	JEELI 5701/5401
Разрешение	1080P 1920*1080@30к./сек. 1280*720@30к./сек.
Внутренняя камера	SC2368/1920*1080@30к./сек.
Задняя камера (опционально)	H62/1280*720@30к./сек.
Формат файлов	MPEG-4 (*.MOV)
Карта памяти	SDHC 16-256 Гб, C10
Дисплей	1.5”
Угол обзора	150° + 145° (145°)
Корпус	Сплав алюминия
Размеры	110*32*30 мм
Цвет	Черный
Рабочая температура	-35 °С ~ 75 °С
Язык меню	EN/RU/PL/TR/JP/etc.
Модель	Camshel Travel
<b>Питание</b>	
Батарея	200mAh Li- Ion
Ток сети	DC:12V-24V
Ток устройства	DC: 5V, 1AA
Комплектация: Регистратор, модуль GPS (опционально), задняя камера (опционально), зарядное устройство, гарантийный талон, руководство пользователя, присоска на ветровое стекло.	